

**CUENTAS DE LAS
ADMINISTRACIONES PÚBLICAS
DE NAVARRA.
RESULTADOS 2000-2005**

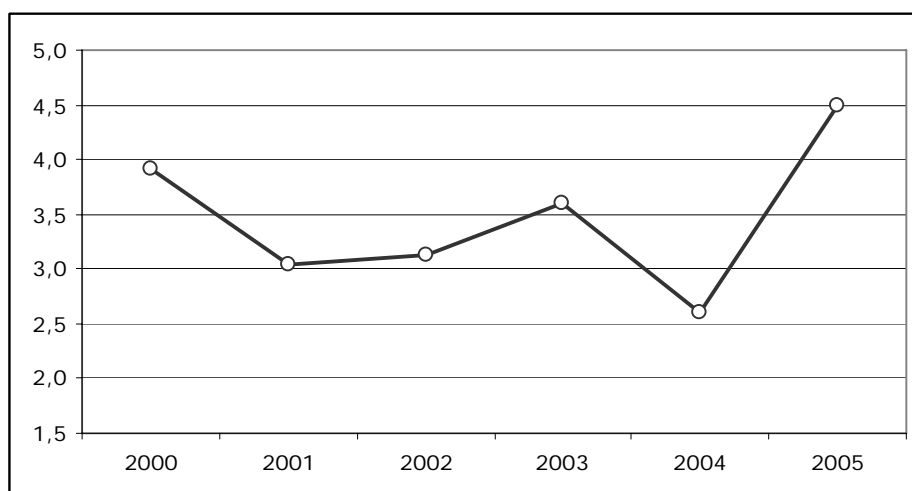


**INSTITUTO DE
ESTADÍSTICA
DE NAVARRA**

**CUENTAS DE LAS ADMINISTRACIONES PÚBLICAS DE NAVARRA.
RESULTADOS 2000-2005**

El conjunto de las Administraciones Públicas de Navarra presenta en 2005 una capacidad de financiación de 668,16 millones de euros, lo que representa un 4,5% del PIB, casi 2 puntos más que en 2004.

Capacidad/Necesidad de Financiación. % sobre el PIB



Este crecimiento en la capacidad de financiación se debe al comportamiento de la Administración de la Comunidad Foral de Navarra y de las Corporaciones Locales, que mejoran sus resultados del pasado año. Asimismo, se mantiene la aportación de la Seguridad Social en un 3,2% del PIB.

Capacidad/necesidad de financiación por subsectores

Valores (miles €)	2000	2001	2002	2003	2004	2005
Total	419.713	345.426	378.153	463.463	359.963	668.161
Administración de la Comunidad Foral de Navarra	85.597	-36.194	77.931	17.037	-91.529	136.439
Corporaciones Locales	16.448	-6.836	25.838	-33.947	4.705	62.016
Administración Central	0	0	0	0	0	0
Administración de la Seguridad Social	317.666	388.457	274.384	480.372	446.787	469.706

% PIB	2000	2001	2002	2003	2004	2005
Total	3,9	3,0	3,1	3,6	2,6	4,5
Administración de la Comunidad Foral de Navarra	0,8	-0,3	0,6	0,1	-0,7	0,9
Corporaciones Locales	0,2	-0,1	0,2	-0,3	0,0	0,4
Administración Central	0,0	0,0	0,0	0,0	0,0	0,0
Administración de la Seguridad Social	3,0	3,4	2,3	3,7	3,2	3,2

Por su cuantía, 469,7 millones de euros, destaca nuevamente la capacidad de financiación de la Seguridad Social, que supone un 70% del superávit del conjunto de las Administraciones Públicas y que es debida al mayor volumen de las cotizaciones sociales sobre las prestaciones sociales. A pesar de ello, y pese al buen comportamiento de las cotizaciones sociales, por segundo año consecutivo, las prestaciones crecen a un ritmo mayor que las cotizaciones.

Cotizaciones y prestaciones sociales. Seguridad Social

Admón de la Seguridad Social (miles €)	2000	2001	2002	2003	2004	2005
Cotizaciones sociales	1.263.727	1.392.197	1.348.102	1.587.925	1.693.062	1.813.128
Prestaciones sociales	913.328	969.996	1.060.090	1.093.933	1.232.585	1.338.548
Diferencia	350.398	422.201	288.012	493.992	460.476	474.580

Tasas interanuales	2001	2002	2003	2004	2005
Cotizaciones sociales	10,2	-3,2	17,8	6,6	7,1
Prestaciones sociales	6,2	9,3	3,2	12,7	8,6

El superávit que presenta la Administración de la Comunidad Foral de Navarra en este ejercicio proviene de un mayor crecimiento de los recursos que de los empleos, permitiendo pasar del saldo negativo de 91,5 millones de euros de 2004 a uno positivo de 136,4 millones en este año. Para analizar el comportamiento de los ingresos, debemos tener en cuenta que este año los “beneficios fiscales” por impuestos directos, que han ascendido a 221,7 millones de euros, se consideran también ingresos, si bien también incrementan en la misma medida las transferencias a empresas y familias.

Si descontamos este efecto, los recursos crecen respecto a 2004, un 16,9%.

Por el lado de los empleos, destaca el crecimiento de la formación bruta de capital y otras operaciones de capital y de los consumos intermedios, así como la contención en las transferencias y otras operaciones corrientes, a pesar del incremento que suponen los comentados “beneficios fiscales”.

Administración de la Comunidad Foral de Navarra. Millones de euros

EMPLEOS	2000	2001	2002	2003	2004	2005
Consumos intermedios	218,2	233,6	265,3	259,0	282,8	335,3
Remuneración asalariados	616,1	666,0	710,8	772,6	825,7	896,7
Transferencias y otras operaciones corrientes	938,1	1.013,2	1.075,2	1.128,1	1.218,6	1.311,5
Formación bruta de capital y otras operaciones de capital	448,4	452,6	505,6	470,6	487,2	724,0
TOTAL EMPLEOS	2.220,8	2.365,3	2.556,9	2.630,3	2.814,3	3.267,5
RECURSOS						
Impuestos sobre la producción y las importaciones	1.034,5	1.023,8	1.173,0	1.215,4	1.382,2	1.575,9
Impuestos corrientes sobre la renta y el patrimonio	976,7	1.000,6	1.071,0	1.105,3	1.130,1	1.516,3
Resto de recursos corrientes	150,8	166,5	219,5	170,5	133,2	233,5
Transferencias de capital y otros	144,3	138,3	171,4	156,1	77,2	78,3
TOTAL RECURSOS	2.306,4	2.329,2	2.634,8	2.647,4	2.722,8	3.404,0
CAPACIDAD (+) O NECESIDAD (-) DE FINANCIACIÓN	85,6	-36,2	77,9	17,0	-91,5	136,4

Administración de la Comunidad Foral de Navarra. Variación interanual

EMPLEOS	2000	2001	2002	2003	2004	2005
Consumos intermedios		7,1	13,5	-2,4	9,2	18,5
Remuneración asalariados		8,1	6,7	8,7	6,9	13,7
Transferencias y otras operaciones corrientes		8,0	6,1	4,9	8,0	4,1
Formación bruta de capital y otras operaciones de capital		0,9	11,7	-6,9	3,5	48,6
TOTAL EMPLEOS		6,5	8,1	2,9	7,0	16,1
RECURSOS						
Impuestos sobre la producción y las importaciones		-1,0	14,6	3,6	13,7	14,0
Impuestos corrientes sobre la renta y el patrimonio		2,4	7,0	3,2	2,2	34,2
Resto de recursos corrientes		10,4	31,9	-22,3	-21,9	75,2
Transferencias de capital y otros		-4,2	23,9	-8,9	-50,5	1,4
TOTAL RECURSOS		1,0	13,1	0,5	2,8	25,0

El crecimiento de los recursos (14,8%), sobre todo los provenientes de transferencias y especialmente de otros ingresos de transferencias (de capital, han propiciado que el superávit de las Corporaciones Locales de Navarra pase de 4,7 millones a situarse en 62 millones de euros.

Por el lado de los empleos, destaca la moderación en la formación bruta de capital, a pesar del incremento de las transferencias. Asimismo se observa una estabilidad en el ritmo de crecimiento de la remuneración de asalariados en niveles algo superiores al 8% en los últimos cuatro años y en los consumos intermedios, que estabilizan su tasa en torno al 10%.

Corporaciones Locales de Navarra. Millones de euros

EMPLEOS	2000	2001	2002	2003	2004	2005
Consumos intermedios	123,6	137,0	138,8	161,8	178,6	197,3
Remuneración asalariados	146,9	154,0	167,3	181,2	196,1	212,1
Transferencias y otras operaciones corrientes	36,0	43,5	56,6	35,1	52,3	58,7
Formación bruta de capital y otras operaciones de capital	171,5	252,2	240,6	243,1	248,6	250,8
TOTAL EMPLEOS	478,0	586,7	603,3	621,3	675,6	718,8
RECURSOS						
Impuestos	122,4	126,1	136,1	147,6	171,8	177,9
Transferencias corrientes y otros	269,2	278,6	298,7	305,5	330,8	368,9
Transferencias de capital y otros	102,8	175,2	194,4	134,2	177,7	234,0
TOTAL RECURSOS	494,4	579,8	629,1	587,3	680,3	780,8
CAPACIDAD (+) O NECESIDAD (-) DE FINANCIACIÓN	16,4	-6,8	25,8	-33,9	4,7	62,0

Corporaciones Locales de Navarra. Variación interanual

EMPLEOS	2000	2001	2002	2003	2004	2005
Consumos intermedios		10,8	1,3	16,6	10,4	10,5
Remuneración asalariados		4,8	8,7	8,3	8,3	8,1
Transferencias y otras operaciones corrientes		20,9	30,1	-37,9	48,9	12,1
Formación bruta de capital y otras operaciones de capital		47,1	-4,6	1,1	2,2	0,9
TOTAL EMPLEOS		22,7	2,8	3,0	8,7	6,4
RECURSOS						
Impuestos		3,0	8,0	8,4	16,4	3,5
Resto de recursos corrientes		3,5	7,2	2,3	8,3	11,5
Transferencias de capital y otros		70,4	11,0	-31,0	32,4	31,7
TOTAL RECURSOS		17,3	8,5	-6,7	15,8	14,8

Empleos

La distribución de los empleos por administraciones permite observar la diferencia existente entre ellas, en relación a sus funciones, así como la importancia cuantitativa de las mismas.

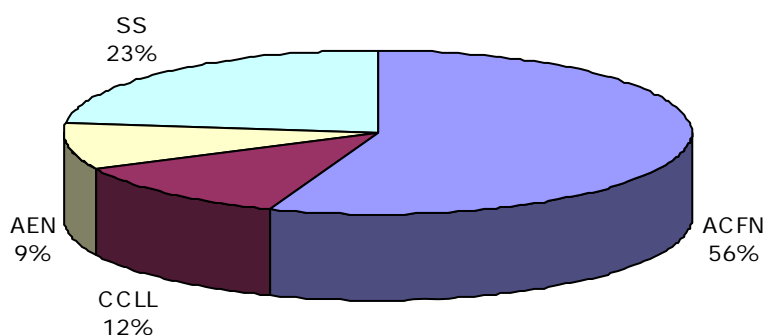
Respecto a la distribución se puede observar cómo la Administración de la Comunidad Foral de Navarra (ACFN) destina a transferencias más del 50% y la Administración del Estado (AEN), más del 80%. En las Corporaciones Locales (CC LL) por el contrario, el mayor esfuerzo se destina a la Formación Bruta de Capital, mientras que en la Seguridad Social (SS) son las prestaciones sociales quienes abarcan la casi totalidad de los empleos.

Distribución de los empleos por conceptos y subsectores

Empleos (miles €).2005	ACFN	CC LL	AEN	SS	TOTAL
Consumos intermedios	335.266	197.287	13.258	2.319	547.884
Remuneración asalariados	896.713	212.103	79.434	11.904	1.242.640
Prestaciones sociales	135.018	0	2.786	1.338.548	1.433.819
Transferencias corrientes y otros corr.	1.176.518	58.664	422.410	32	1.657.625
Transferencias de capital	483.283	15.672	11.811	0	510.766
Formación bruta de capital y otros de cap.	240.721	235.090	5.980	253	481.958
TOTAL	3.267.518	718.817	535.679	1.353.056	5.874.692
% sobre total					
Consumos intermedios	10,3	27,4	2,5	0,2	9,3
Remuneración asalariados	27,4	29,5	14,8	0,9	21,2
Prestaciones sociales	4,1	0,0	0,5	98,9	24,4
Transferencias corrientes y otros corr.	36,0	8,2	78,9	0,0	28,2
Transferencias de capital	14,8	2,2	2,2	0,0	8,7
Formación bruta de capital y otros de cap.	7,4	32,7	1,1	0,0	8,2
TOTAL	100,0	100,0	100,0	100,0	100,0

En términos de importancia cuantitativa, la Administración de la Comunidad Foral supone un 56% del total de los empleos, seguida de la Seguridad Social con un 23%.

Distribución de los empleos por subsectores



Recursos

Los recursos de las Administraciones Públicas están constituidos básicamente por impuestos y cotizaciones sociales (84%). El mayor recaudador de impuestos es la Administración de la Comunidad Foral de Navarra, al que corresponden el 84,2% de los ingresos por este concepto, mientras que la Seguridad Social ingresa el 99,5% de las cotizaciones sociales.

A su vez, se puede observar cómo mientras en la Administración de la Comunidad Foral de Navarra, el 90,8% de sus recursos provienen de los impuestos, en el caso de las Corporaciones Locales este concepto alcanza sólo el 22,8%, financiándose básicamente a través de las transferencias.

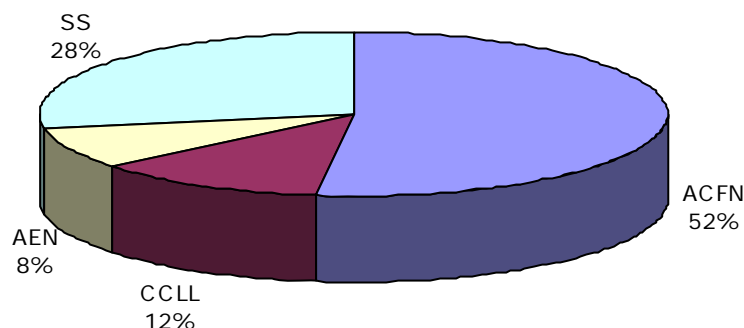
Distribución de los recursos por conceptos y subsectores

Recursos (miles €). 2005	ACFN	CC LL	AEN	SS	TOTAL
Impuestos	3.092.202	177.877	402.669	0	3.672.747
Cotizaciones sociales	4.057	0	5.613	1.813.128	1.822.798
Resto recursos	206.109	206.110	206.111	206.112	824.442
TOTAL	3.403.957	780.833	535.679	1.822.762	6.543.232

% sobre total	ACFN	CC LL	AEN	SS	TOTAL
Impuestos	90,8	22,8	75,2	0,0	56,1
Cotizaciones sociales	0,1	0,0	1,0	99,5	27,9
Resto recursos	6,1	26,4	38,5	11,3	12,6
TOTAL	100,0	100,0	100,0	100,0	100,0

Según el volumen de recursos, la distribución entre administraciones es la siguiente:

Distribución de los recursos por subsectores



Remuneración de asalariados

La remuneración de asalariados constituye la parte fundamental del VAB, dado que el excedente neto de explotación, por convenio, es igual a cero, por lo que la única diferencia entre VAB y remuneración es el consumo de capital fijo.

Su cuantía no está en relación con la cuantía de los recursos o empleos. Así, hemos visto cómo la Seguridad Social es el segundo subsector en importancia por el importe de recursos y empleos debido a las prestaciones y cotizaciones sociales. Sin embargo, es la menor administración en cuanto a remuneración y VAB, al tener en sus funciones casi exclusivamente la recaudación de cotizaciones y la distribución de prestaciones, para lo que es necesario un menor número de personal que el que se destina a otras actividades de otras administraciones.

Remuneración de asalariados por subsectores

Rem. Asal. (miles €)	2000	2001	2002	2003	2004	2005
ACFN	616.061	665.955	710.786	772.602	825.737	896.713
CC LL	146.889	153.951	167.344	181.151	196.130	212.103
AEN	69.469	70.882	73.773	71.843	75.385	79.434
SS	10.149	10.200	10.106	11.055	11.273	11.904
TOTAL	842.568	900.987	962.009	1.036.651	1.108.524	1.200.154

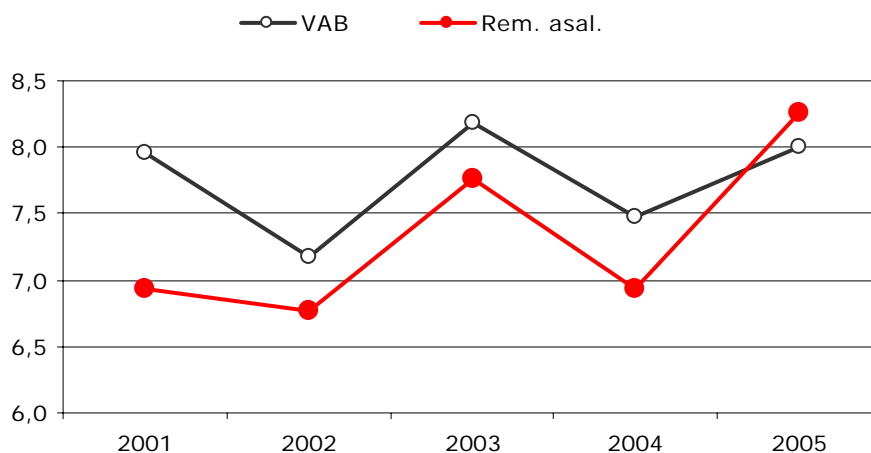
% sobre total	2000	2001	2002	2003	2004	2005
ACFN	73,1	73,9	73,9	74,5	74,5	75,6
CC LL	17,4	17,1	17,4	17,5	17,7	17,1
AEN	8,2	7,9	7,7	6,9	6,8	6,4
SS	1,2	1,1	1,1	1,1	1,0	1,0
TOTAL	100,0	100,0	100,0	100,0	100,0	100,0

La Administración de la Comunidad Foral con un 75,6% y las Corporaciones Locales, con un 17,1%, agrupan la mayor parte del gasto en este concepto, en relación con el número de trabajadores de ambas administraciones.

Valor Añadido Bruto

La distribución del VAB es similar a la de la Remuneración de Asalariados, siendo la Administración de la Comunidad Foral de Navarra el subsector que más contribuye al agregado total.

Evolución del VAB y la remuneración de asalariados



El crecimiento medio del VAB de las Administraciones Públicas en 2005 ha sido del 8,0%, correspondiendo la tasa más alta a las Corporaciones Locales con un 9%, seguida de la Administración de la Comunidad Foral, con un 8,1%.

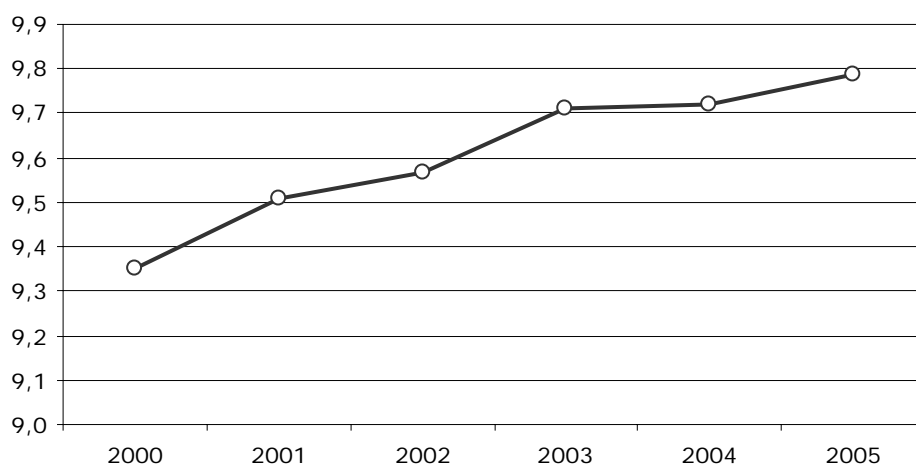
Evolución del VAB por subsectores

VAB (miles €)	2000	2001	2002	2003	2004	2005
ACFN	676.050	738.427	791.406	864.029	928.704	1.003.743
CC LL	162.651	171.637	186.905	202.810	220.833	240.657
AEN	76.002	78.247	81.708	79.854	83.501	87.686
SS	11.043	11.159	11.156	12.166	12.424	13.054
TOTAL	925.745	999.469	1.071.175	1.158.859	1.245.462	1.345.140

Tasas variación interanual	2000	2001	2002	2003	2004	2005
ACFN		9,2	7,2	9,2	7,5	8,1
CC LL		5,5	8,9	8,5	8,9	9,0
AEN		3,0	4,4	-2,3	4,6	5,0
SS		1,0	0,0	9,0	2,1	5,1
TOTAL		8,0	7,2	8,2	7,5	8,0

Respecto al total de la economía, la participación de las Administraciones Públicas en el VAB total sigue en continuo crecimiento, situándose en 2005 en el 9,8%.

Participación de las AA PP en el VAB total de la economía



Formación Bruta de Capital

La formación bruta de capital en 2005 suma 457,25 millones de euros, un 11,4% del total de la inversión de la economía navarra.

Evolución de la Formación Bruta de Capital por subsectores

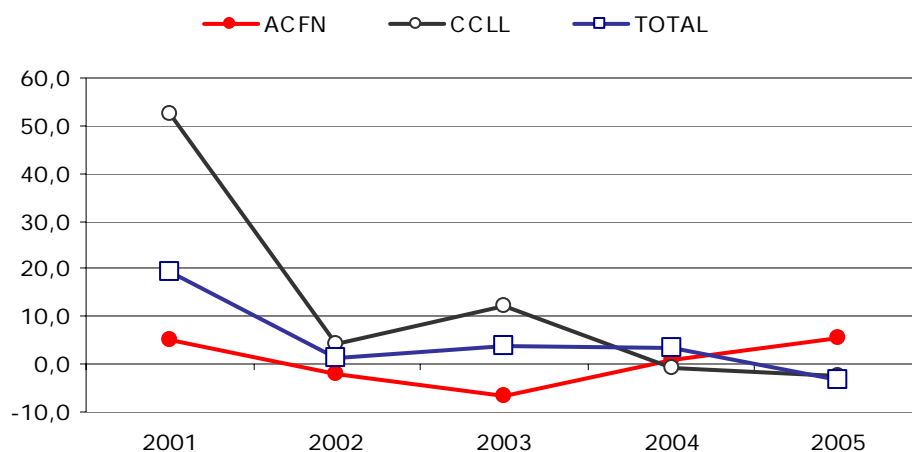
FBK (miles €)	2000	2001	2002	2003	2004	2005
ACFN	222.887	233.795	228.897	213.444	215.594	227.607
CC LL	129.630	197.371	205.968	231.520	229.723	224.452
AEN	10.002	1.140	3.102	11.352	27.481	4.943
SS	455	404	1.010	326	255	253
TOTAL	362.973	432.710	438.977	456.642	473.053	457.255

Tasas variación interanual	2000	2001	2002	2003	2004	2005
ACFN		4,9	-2,1	-6,8	1,0	5,6
CC LL		52,3	4,4	12,4	-0,8	-2,3
AEN		-88,6	172,0	266,0	142,1	-82,0
SS		-11,1	149,9	-67,8	-21,7	-1,0
TOTAL		19,2	1,4	4,0	3,6	-3,3

El crecimiento de la inversión, excluidos terrenos y bienes naturales, en 2005 ha sido del -3,3%, debido a la negativa evolución de las Corporaciones Locales y, especialmente, de la Administración del Estado, que tras los incrementos de los dos últimos años, vuelve a niveles similares a los de 2002. Tras el descenso de las Corporaciones Locales, y la positiva

evolución de la Administración de la Comunidad Foral, ésta vuelve a ser el principal agente inversor.

Evolución de la Inversión por subsectores



La contracción de la inversión por la Administración del Estado en Navarra en 2005, hace que el esfuerzo inversor se concentre casi en su totalidad en la Administración de la Comunidad Foral y en las Corporaciones Locales, que agrupan el 98,9% de la Formación Bruta de Capital de las Administraciones Públicas. En estos años se observa un descenso en la aportación de la Administración de la Comunidad Foral, compensado con el incremento de las Corporaciones Locales, si bien en 2005 se produce un ligero cambio de tendencia.

Distribución de la formación bruta de capital por subsectores

% sobre total	2000	2001	2002	2003	2004	2005
ACFN	61,4	54,0	52,1	46,7	45,6	49,8
CC LL	35,7	45,6	46,9	50,7	48,6	49,1
AEN	2,8	0,3	0,7	2,5	5,8	1,1
SS	0,1	0,1	0,2	0,1	0,1	0,1
TOTAL	100,0	100,0	100,0	100,0	100,0	100,0

La financiación de la inversión tiene distintos orígenes. Así, si la de la Administración de la Comunidad Foral se financia básicamente con recursos propios, la de las Corporaciones Locales lo hace en gran medida a través de las transferencias de capital, fundamentalmente de la Administración de la

Comunidad Foral de Navarra. Asimismo, en los últimos ejercicios se observa que las cesiones de activos no financieros (fundamentalmente suelo) supera a las adquisiciones, convirtiéndose en una forma adicional de financiación, si bien estos recursos deben dedicarse exclusivamente a financiar inversiones destinadas al servicio público.

Financiación de las inversiones en las Corporaciones Locales

	2000	2001	2002	2003	2004	2005
Transferencias de capital (recursos)	86.541	144.810	135.616	101.477	143.287	137.132
Formación bruta de capital (empleos)	129.630	197.371	205.968	231.520	229.723	224.452
% Transferencias sobre FBK	66,8	73,4	65,8	43,8	62,4	61,1
Adquisiciones - cesiones de activos no financieros	19.746	19.416	-32.091	-28.368	-24.377	-86.267

ADENDA METODOLÓGICA

La homogeneidad metodológica derivada de la aplicación de un marco común, el SEC 95, permite:

1. Obtener una información sintética y homogénea de las administraciones públicas.
2. La posibilidad de estudiar la evolución de las principales magnitudes, así como la estructura de gastos e ingresos de las diferentes administraciones públicas y su comparación respecto al resto de la economía.
3. La comparación entre las diferentes administraciones públicas de un territorio.

Si bien la metodología es análoga, la diferente delimitación de las unidades institucionales que comprende y de las relaciones financieras entre ellas hace que las comparaciones que se pueden realizar deben ser analizadas teniendo en cuenta estas circunstancias. Así, la existencia de un Convenio Económico entre el Estado y la Comunidad Foral de Navarra hace que tanto las competencias de una y otra administración como la financiación de las mismas difiera sustancialmente con otras administraciones autonómicas y, por lo tanto, las comparaciones no sean estrictamente homogéneas.

Tras la introducción de los principales resultados y, si bien se aconseja una lectura previa de la metodología de estas cuentas y del Sistema Europeo de Cuentas, SEC 95, es conveniente tener en cuenta una serie de cuestiones que diferencian la valoración de las administraciones públicas del resto de sectores institucionales.

1. En las administraciones públicas la producción se valora a precios de coste. Esto significa que dado que no existen ventas a precios significativos, se entiende que la producción es igual a lo que cuesta producirla, es decir básicamente a la suma de la remuneración de asalariados y consumos intermedios a los que hay que añadir otros dos conceptos de menor cuantía económica: los otros impuestos

sobre la producción y el excedente bruto de explotación. Por lo tanto, se produce una correlación elevada entre la producción y la suma de los capítulos 1, gastos de personal y 2, gastos corrientes, de la clasificación económica de la contabilidad presupuestaria.

2. En las Administraciones Públicas el excedente neto de explotación es, por convenio, igual a cero. Es decir, el excedente bruto de explotación es igual al consumo de capital fijo o amortización.
3. Por lo tanto, el valor añadido bruto (producción menos consumos intermedios) es igual a la remuneración de asalariados más el consumo de capital fijo. Debido al que el consumo del capital fijo ronda el 10% del VAB, existe una correlación muy elevada entre remuneración y VAB, algo que evidentemente, no existe en otras economías. Además, esto significa que la interpretación del valor añadido difiere sustancialmente con el empleado en otros sectores institucionales.

Asimismo, es conveniente tener en cuenta otras cuestiones referidas a las diferencias con las fuentes:

- Los conceptos del Sistema Europeo de Cuentas, SEC 95, son diferentes a los de la Contabilidad Presupuestaria. Por lo tanto, si bien estas Cuentas se basan entre las ejecuciones presupuestarias facilitadas y en algunos casos publicadas por los diferentes organismos, existen diferencias con las mismas tanto por la delimitación del sector como por la clasificación utilizada.
- Se incorporan algunos conceptos que no tienen reflejo en la Contabilidad Presupuestaria, como el consumo de capital fijo y la asignación de los Servicios de Intermediación Financiera Medidos Indirectamente. Ninguno de los dos conceptos modifica la capacidad/necesidad de financiación, pero sí agregados como los consumos intermedios y las rentas de la propiedad, y en consecuencia, la producción y el gasto en consumo final.

- La Intervención General del Estado facilita la información correspondiente a la Administración del Estado en Navarra. Ésta se compone, en el presupuesto de gastos, de una parte regionalizable, que es la que se utiliza en estas cuentas por el criterio de asignación utilizado y una parte no regionalizable. Además dada la existencia del Convenio Económico entre Navarra y el Estado, se considera que la Aportación financia todos los servicios que el Estado presta en Navarra, por lo que consideramos una capacidad/necesidad de financiación igual a cero. Así, para igualar los recursos, que también deben modificarse teniendo en cuenta el “ajuste IVA” y demás flujos, y los empleos empleamos una transferencia ficticia entre unidades residentes y no residentes de la Administración del Estado que los iguala.

Delimitación

El sector institucional de las Administraciones Públicas en Navarra en el año 2004 está formado para cada uno de los subsectores de las siguientes unidades, que son las unidades residentes:

- S.1311 Administración del Estado en Navarra.
 - Delegación del Gobierno.
 - Delegaciones Ministeriales y OO AA del Estado.
- S.1312 Administración de la Comunidad Foral de Navarra:
 - Gobierno de Navarra.
 - Parlamento de Navarra.
 - Cámara de Comptos.
 - Defensor del Pueblo.
 - Universidad Pública de Navarra.
 - Consorcio de Bomberos.
 - Sociedades públicas dependientes productoras de no mercado.
 - Fundaciones públicas dependientes.

- S. 1313 Corporaciones Locales de Navarra:
 - Ayuntamientos.
 - Concejos.
 - Mancomunidades.
 - Organismos autónomos dependientes.
 - Sociedades públicas dependientes productoras de no mercado.
- S.1314 Seguridad Social en Navarra:
 - Instituto Nacional de la Seguridad Social.
 - Tesorería General de la Seguridad Social.
 - Instituto Nacional de Empleo.
 - Fondo de Garantía Salarial.

La información de las Corporaciones Locales de Navarra tiene carácter provisional. Los datos ahora publicados contienen información de los expedientes recibidos a 16 de febrero de 2007, habiendo sido imputados el resto.

La Cámara de Comptos, que realiza anualmente el Informe sobre el Sector Público Local de Navarra, ha determinado como fecha límite para la recepción de la información el 31 de julio, por lo que una vez finalice dicho plazo o se dé por concluido el plazo de recepción, se volverán a solicitar los datos y a reelaborar la estadística, que adquirirá carácter de definitiva. En cualquier caso, la afección de las Corporaciones que no han entregado sus Cuentas debe ser menor, habida cuenta del escaso porcentaje de población que suponen y de la imputación realizada.

En la página web del Instituto de Estadística de Navarra (www.cfnavarra.es/estadistica) se puede consultar la serie de las Cuentas de las Administraciones Públicas de Navarra 1995-2005 así como una nota metodológica.