

Nafarroako Enpresen Direktorioa
2023ko urtarrilaren 1ean

Nafarroan 2023ko urtarrilaren 1ean jarduera duten enpresen kopurua % 1,1 igo da aurreko urtearekin alderatuta, eta 38.941 dira

2023ko abuztuaren 16a

Nafarroako enpresa-egitura zerbitzuen sektorean kontzentratzen da, hamar enpresatik ia zortzi eta hamar soldatako pertsonatik bost sektore horretakoak baitira

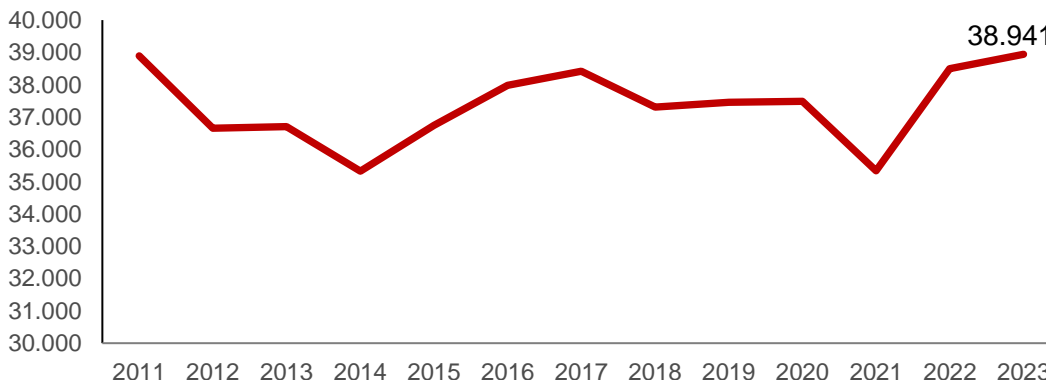
Industria-sektoreak soldatako hamar pertsonatik lau enplegatzen ditu, eta hamar enpresatik bat barne hartzen du

JARDUERA NAFARROAN DUTEN ENPRESAK

Nafarroako Estatistika Erakundeak (Nastat) 2023ko urtarrilaren 1ean egindako Nafarroako Enpresen Direktorioaren (DENA) azken eguneratzearen datuei erreparatuta, Nafarroan 38.941 enpresak betetzen zuten beren jarduera 2023ko hasieran. Horrek % 1,1eko igoera islatzen du aurreko urteko data berarekin alderatuta. Enpresa horiek 42.381 establezimendutan gauzatu zituzten beren jarduerak, hala nola lantegietan, saltokietan, bulegoetan eta beste lokal batzuetan.

1. GRAFIKOA

Enpresa kopuruaren bilakaera (2011-2023). Urtarrilaren 1ean.



Iturria: Nastat. Nafarroako Enpresen Direktorioa.



CONTACTO | HARREMANETARAKO

estadistica@navarra.es

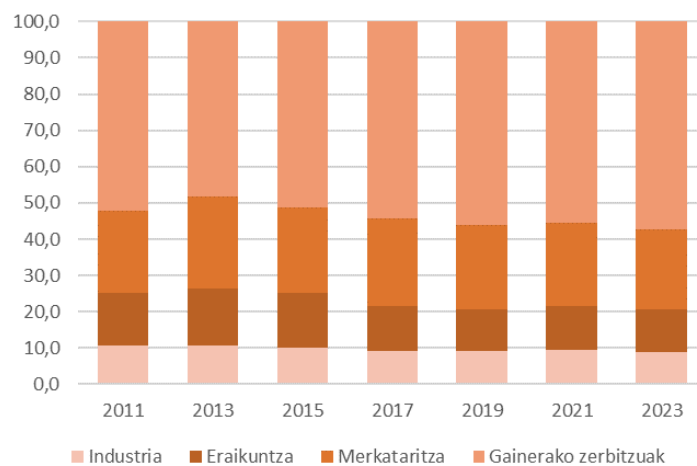
848 42 34 00

Aurreko grafikoak 2011-2023 aldiaren enpresa kopuruak izandako bilakaera erakusten du. Bertan ikus daitekeenez, aldi horretan izandako igoeraren ondorioz, enpresen kopurua 2017. urtearen hasieran erregistratutako enpresen antzeko zifretan dago.

ENPRESA AKTIBOAK SEKTORE EKONOMIKOAREN ARABERA

2. GRAFIKOA

Nafarroako enpresen bilakaera sektore ekonomikoaren arabera (%) (2011-2023). Urtarrilaren 1ean.



*Nekazaritza sektorea ez da sartzen Nafarroako Enpresen Direktorioan
Iturria: Nastat. Nafarroako Enpresen Direktoria.*

Gainerako zerbitzuak sektoreak du pisu handiena enpresen populazioaren egituran, eta honako jarduera hauetako 22.287 enpresa biltzen ditu: ostalaritza; garraioa eta biltegiatzea; informazioa eta komunikazioak; finantzak eta aseguruak; higiezin-jarduerak, profesionalak, zientifikoak eta teknikoak; administrazioa eta zerbitzu osagarriak; hezkuntza; osasungintza eta gizarte-laguntza; eta bestelako gizarte-jarduerak (zerbitzu pertsonalak barne). Horiek enpresa guztien % 57,2 dira.

Merkataritza sektoreak ere pisua handia du, 8.554 enpresa baititu. Guztizkoaren % 22,0rekin, sektore honetan sartzen dira handizkako eta txikizkako salmentako jarduerak egiten dituzten enpresak eta merkataritzako bitartekariak.

Azkenik, **Eraikuntza** sektoreko enpresak guztizkoaren % 12,0 izan ziren, eta **Industria** sektorekoak (Energia barne) % 8,8.

Lokalak. DENAn erregistratutako enpresa aktiboek 42.381 lokaletan garatu zuten beren jarduera. Zifra hori aurreko urtean erregistratutakoa baino % 0,1 txikiagoa da. Gainera, egoitza soziala beste autonomia-erkidego batzuetan duten eta Nafarroan kokatuta dauden enpresei dagozkien lokalak kontuan hartuz gero, zifra 43.707 lokalekoa da (aurreko urtean, berriz, 43.862 lokalekoa zen). Lokal horien % 56,4 **Gainerako zerbitzuak** sektorean sailkatutako enpresei dagozkie.



ENPRESA AKTIBOAK SOLDATAKO PERTSONA KOPURUAREN ARABERA

Tamaina. Tamainaren ikuspegitik, soldatako pertsona kopuruaren arabera neurtuta, Nafarroako enpresek tamaina txikikoak izatea dute bereizgarri.

Soldatako pertsonak. 2023ko urtarrilaren 1ean, 21.820 enpresak ez zuten soldatako pertsonarik enplegatu, hau da, enpresa guztien % 56,0k. Gainera, 9.710 enpresak (gutzizkoaren % 24,9k) soldatako pertsona bat edo bi zituzten. Hala, Nafarroako enpresen % 81,0k bi soldatako pertsona edo gutxiago zituzten.

Sektore ekonomikoaren arabera. Enpresa txikien ehuneko handienak *Eraikuntza* eta *Gainerako zerbitzuak* sektoreetan kontzentratu ziren (*Eraikuntzako* % 83,9k eta *Gainerako zerbitzuak* % 84,5ek bi soldatako pertsona edo gutxiago zituzten). Bestalde, enpresa handien pisua *Industria* sektorean kontzentratu zen, industria-enpresa guztien % 15,2k 20 soldatako pertsona edo gehiago enplegatu baitzituzten.

1. TAULA

Enpresa aktiboak sektore ekonomikoaren eta soldatako pertsonen tartearen arabera, 2023ko urtarrilaren 1ean.

Soldatako pertsonak	Guztira	Industria	Eraikuntza	Merkataritza	Gainerako zerbitzuak
Bat ere ez	21.820	1.358	2.840	3.869	13.753
1 eta 2 artean	9.710	626	1.075	2.923	5.086
3 eta 5 artean	3.236	341	368	952	1.575
6 eta 9 artean	1.571	256	157	377	781
10 eta 19 artean	1.310	329	130	273	578
20 eta 49 artean	839	299	77	126	337
50 eta 99 artean	227	101	18	22	86
100 eta 249 artean	162	74	4	7	77
249 baino gehiago	66	47	0	5	14
GUZTIRA	38.941	3.431	4.669	8.554	22.287

Iturria: Nastat. Nafarroako Enpresen Direktoria.

2023ko urtarrilaren 1ean, enpresen tamainaren araberako banaketa aurreko urtearen antzekoa izan zen. Izan ere, soldatako pertsona bat edo bi zituzten enpresek gora egin zuten pixka bat, eta enpresa guztien % 24,9 izan ziren (% 24,0 aurreko urtean). Soldatako pertsonarik gabeko enpresen pisuak, berriz, behera egin zuen pixka bat, eta % 56,0 ziren 2023ko urtarrilaren 1ean (% 57,0 aurreko urteko data berean).

Enpresa guztien % 1,2k, 455 enpresak, 50 soldatako pertsona edo gehiago zituzten. Hala ere, horietan soldatako pertsona guztien erdiak enplegatu ziren. Beste muturrean, enpresen % 81,0k soldatako hiru lanpostu baino gutxiago zituzten, eta soldatako pertsona guztien % 7,7 baino ez.

Batez besteko tamaina 4,0 soldatako pertsonakoa izan zen enpresa bakoitzeko. Zifra handiena Industriaren sektoreko enpresei dagokie, 18,4 soldatako pertsonarekin, eta zifra txikiena Eraikuntzaren sektorekoen, 2,0 soldatako pertsonarekin batez beste.



2. TAULA

Enpresa kopurua soldatiko langileen tarteen arabera, guztizkoaren gaineko ehunekoa, urtetik urterako aldakuntza-tasak eta soldatiko pertsonen ehunekoa guztizkoaren gainean. 2023ko urtarrilaren 1ean.

Soldatiko pertsonak	Enpresa kopurua	Guztizkoaren gaineko %	Urtetik urterako tasa (%)	Soldatiko pertsonen % guztizkoaren gainean
Bat ere ez	21.820	56,0	-0,6	0,0
1 eta 2 artean	9.710	24,9	5,2	7,7
3 eta 5 artean	3.236	8,3	1,1	7,8
6 eta 9 artean	1.571	4,0	-0,1	7,2
10 eta 19 artean	1.310	3,4	-0,2	11,2
20 eta 49 artean	839	2,2	5,5	16,1
50 eta 99 artean	227	0,6	1,3	10,2
100 eta 249 artean	162	0,4	5,2	15,1
249 baino gehiago	66	0,2	10,0	24,7
GUZTIRA	38.941	100,0	1,1	100,0

Iturria: Nastat. Nafarroako Enpresen Direktoria.

ENPRESEN ALTAK ETA BAJAK

Altak eta bajak. 2023ko urtarrilaren 1eko egoerari dagokionez, ikus daiteke 5.169 enpresa berri daudela 2022eko urtarrilaren 1arekin alderatuta, eta 4.729 desagertu direla. Zifra horiek data zehaztutako aldeak islatzen dituztenez, enpresa bat 2022.01.1etik aurrera sortu bada eta 2023.01.1a baino lehen desagertu bada, ez da saldo horietan agertzen.

Irauteak. 2023ko urtarrilaren 1ean erregistratutako unitateen % 86,7 aktibo zeuden aurreko urteko data berean.

3. TAULA

Nafarroan erregistratutako enpresak kategoria demografikoaren arabera, 2023ko urtarrilaren 1ean.

Kategoria demografikoa	Guztira	Guztizkoaren gaineko %
Altak	5.169	11,8
Irauteak	33.772	77,3
Bajak	4.729	10,8
GUZTIRA	43.670	

Iturria: Nastat. Nafarroako Enpresen Direktoria.



4. TAULA

Nafarroan erregistratutako enpresak kategoria demografikoaren eta enplegu-geruzaren arabera, 2023ko urtarrilaren 1ean.

Soldatako pertsonen tartea	Altak	Gutzizkoaren gaineko %	Bajak	Gutzizkoaren gaineko %	Irauteak (1)	Gutzizkoaren gaineko %
Bat ere ez	3.411	66,0	3.245	68,6	18.409	54,5
1 eta 2 artean	1.239	24,0	1.002	21,2	8.471	25,1
3 eta 5 artean	322	6,2	278	5,9	2.914	8,6
6 eta 9 artean	103	2,0	105	2,2	1.468	4,4
10 eta 19 artean	60	1,2	66	1,4	1.250	3,7
20 eta 49 artean	20	0,4	25	0,5	819	2,4
50 eta 99 artean	8	0,2	6	0,1	219	0,7
100 eta 249 artean	4	0,1	2	0,0	158	0,5
249 baino gehiago	2	0,0	0	0,0	64	0,2
GUZTIRA	5.169	100,0	4.729	100,0	33.772	100,0

(1) Soldatakoen tartearen arabera sailkapena 2023ko urtarrilaren 1ean
Iturria: Nastat. Nafarroako Enpresen Direktoria.

Enplegu-geruzaren arabera. Dinamikoena soldatako hiru pertsonatik beherakoa da, alden % 90,0 eta baje % 89,8 eragiten baititu.

Jarduera-sektorearen arabera. Dinamikoena 'Gainerako zerbitzuak' da, alden % 61,4 eta baje % 59,6 eragiten baititu.

5. TAULA

Nafarroan erregistratutako enpresak kategoria demografikoaren eta jarduera-sektorearen arabera, 2023ko urtarrilaren 1ean.

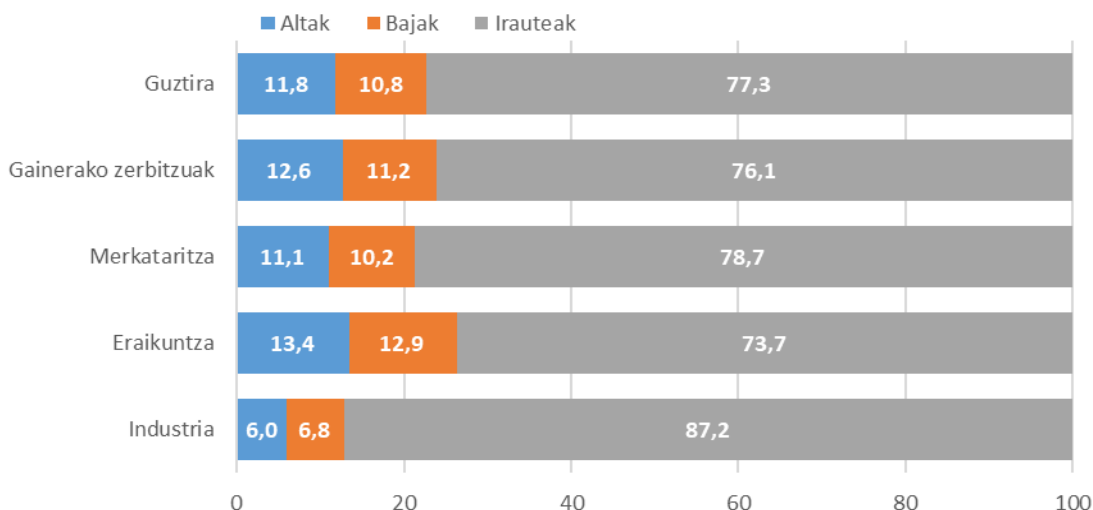
Jarduera-sektorearen arabera	Altak	Gutzizkoaren gaineko %	Bajak	Gutzizkoaren gaineko %	Irauteak (1)	Gutzizkoaren gaineko %
Industria	221	4,3	250	5,3	3.210	9,5
Eraikuntza	719	13,9	689	14,6	3.950	11,7
Merkataritza	1.056	20,4	970	20,5	7.498	22,2
Gainerako zerbitzuak	3.173	61,4	2.820	59,6	19.114	56,6
GUZTIRA	5.169	100,0	4.729	100,0	33.772	100,0

(1) Jarduera-sektorearen arabera sailkapena 2023ko urtarrilaren 1ean
Iturria: Nastat. Nafarroako Enpresen Direktoria.



3. GRAFIKOA

Nafarroan erregistratutako enpresak kategoria demografikoaren eta jarduera-sektorearen arabera, 2023ko urtarilaren 1ean.



Iturria: Nastat. Nafarroako Enpresen Direktorioa.

ENPRESA AKTIBOAK NAFARROAKO LURRALDE-ESTRATEGIAKO (NLE) ZONIFIKAZIOAREN ARABERA

Ondorengo taulan ikus daiteke Nafarroako enpresen banaketa 'Nafarroako lurralde-estrategia (NLE)' zonifikazioaren eta jarduera-sektorearen arabera. Bertan antzeman daitekeenez, enpresa aktibo gehienak 'Nafarroako Eremu Zentralean' (guztizkoaren % 58,7) eta 'Tuterako Erriberan' (% 13,1) biltzen dira.

6. TAULA

Enpresa aktiboak NLE eremuen eta jarduera-sektorearen arabera, 2023ko urtarilaren 1ean.

NLE eremua	Guztira	Urtetik urterako tasa (%)	Industria	Eraikuntza	Merkataritza	Gainerako zerbitzuak
Nafarroako Eremu Zentrala	22.850	1,9	1.524	2.524	4.487	14.315
Baztan – Bidasoa	1.660	-0,4	154	266	383	857
Lizarra	2.189	0,8	241	295	521	1.132
Nafarroako ipar-mendebaldea	1.672	-0,9	232	212	372	856
Pirinioak	731	0,3	66	94	157	414
Tuterako Erribera	5.116	0,5	527	672	1.350	2.567
Arga eta Aragoiko Erribera	1.263	0,3	223	146	344	550
Ebroko Erribera	1.659	0,1	284	193	473	709
Zangoza	390	-0,5	35	47	102	206
Tafalla – Erriberri	1.411	-0,5	145	220	365	681
GUZTIRA	38.941	1,1	3.431	4.669	8.554	22.287

Iturria: Nastat. Nafarroako Enpresen Direktorioa.



CONTACTO | HARREMANETARAKO

estadistica@navarra.es

848 42 34 00

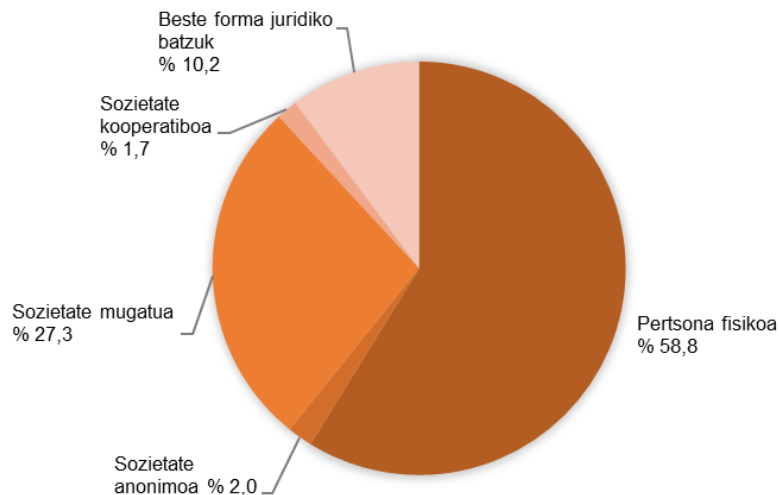
Aurreko urtearekin alderatuta, enpresa aktiboen igoerarik handienak, ehunekoetan, 'Nafarroako Eremu Zentralean' (% 1,9) eta 'Lizarran' (% 0,8) izan dira. Jaitsierarik handienak, berriz, 'Nafarroako ipar-mendebaldean' (-% 0,9), 'Zangozan' (-% 0,5) eta 'Tafalla-Erriberrin' (-% 0,5) izan dira.

ENPRESAK NORTASUN JURIDIKOAREN ARABERA

Enpresen nortasun juridikoa kontuan hartuta, ikusten da erdiak baino gehiago pertsona fisikoei dagozkiela (% 58,8), guztizkoaren % 27,3 sozietate mugatuei, % 2,0 sozietate anonimoei eta gainerako % 11,9ak beste forma juridiko batzuei.

4. GRAFIKOA

Nafarroako enpresen banaketa nortasun juridikoaren arabera. 2023ko urtarrilaren 1ean.



Iturria: Nastat. Nafarroako Enpresen Direktorioa.

Pertsona fisiko baten titulartasuneko enpresak, batez beste, soldatako 0,5 pertsonara besterik ez ziren iritsi. Gainerako forma juridikoetan, berriz, batez besteko hori soldatako 9,0 pertsonakoa izan zen enpresako.





OHAR METODOLOGIKOA

Nafarroako 2021-2024 Estatistika Planak aurreikusten du Nafarroako Foru Komunitatean jarduera ekonomikoak duten enpresa eta establezimenduen direktorioa (DENA) egitea eta mantentzea.

Direktorioa estatistika-unitateak identifikatu, lokalizatu eta sailkatzeko tresna estatistikoa da. Horren helburua da tresna hori erabiltzea zentsuak, erroldak, inkestak eta estatistikak (aldizkakoak nahiz unean unekoak) egiteko, errealitatearen alderdi jakin bat ezagutzearren. Orobat, egiturazko informazioa ematen du bere oinarritzko unitateen tipologiaren, izaera juridikoaren, kokapen geografikoaren eta bestelako ezaugarrien inguruan.

Helburu hori betetzeko, DENAK behar bezala eguneratuta egon behar du, eta unitateek identifikazio, kokapen eta sailkapeneko datu zehatzak izan behar dituzte.

DENA urtero eraikitzen eta mantentzen da, jatorri administratibo eta estatistikoko hainbat sarrera-iturritatik datozen datuak oinarri hartuta. Horiek, bidezko arazketa eta harmonizazioen ondoren, aipatutako direktorioa lortzea ahalbidetzen dute.

Direktorioko datuen denbora-erreferentzia erabilitako informazio-iturrienarekin lotuta dago. Hala, Nafarroako Enpresen eta Establezimenduen Direktorioak urte horretako urtarrilaren 1a du denbora-erreferentzia, ia informazio guztia data horretako aitortpen aktiboetatik baitator.

Direktorioan sartzen dira egoitza soziala Nafarroako Foru Komunitatean duten jarduera ekonomiko guztiak, EJSN-2009ko sekzio hauek izan ezik:

- A. Nekazaritza-jarduerak
- O. Administrazio Publikoaren jarduerak
- T. Etxeetako jarduerak etxeko langileen enplegatzaile gisa; etxeetako jarduerak erabilera propiorako ondasun eta zerbitzuen ekoizle gisa
- U. Lurraldez kanpoko erakunde eta organismoen jarduerak

Hauek dira Nafarroako Foru Komunitateko Enpresa eta Establezimenduen Direktorioko informazio-iturriak:

Ekonomia-jardueren gaineko zerga (EJZ): tributu honen zerga-egitatea lurralde nazionalen enpresa-jarduerak, jarduera profesionalak edo artistikoak gauzatze hutsak osatzen du, lokal jakin batean gauzatu edo ez. Beharrezko iturria da enpresek Foru Komunitatearen lurraldean zein jarduera egiten dituzten jakiteko. Dena den, hura araztu eta taldekatu beharra dago, jarduera-epigrafeak ematen dituelako eta horiek establezimendu eta enpresa bihurtu behar direlako.

Kotizazio-kontuak eta Gizarte Segurantzako afiliatuak: Gizarte Segurantzaren alta emandako soldatuko pertsonak dituzten enpresen identifikazio-datuak ematen dituzte, lehenengo kasuan, eta afiliatuen erregistroan izena emanda dauden norberaren konturako nahiz besteren konturako pertsona fisikoaren, bigarren kasuan.

Beste administrazio-erregistro batzuk: Direktorioaren kalitatea hobetzeko asmoz, Nafarroako Foru Ogasunetik datozen erregistro fiskalak erabiltzen dira, zehazki BEZaren aitortpenak eta 190 ereduak deitutakoa. Eredu horrek islatzen du enpresa-eta lanbide-jarduera jakin batzuei dagozkien lan-etekinen gaineko konturako



sarreraren eta atxikipenen urteko laburpena, pertsona fisikoen errentaren gaineko zergan oinarrituta.

Establezimenduen kasuan, ustiapenak adierazten du zenbat lokal dauden Nafarroako Foru Komunitatean, enpresaren egoitza soziala Nafarroan edo beste autonomia-erkidego batean egon ala ez.

Direktorioak honako aldagai hauek ditu, bai enpresentzat, bai establezimenduentzat: IFZ, sozietatearen izena, egoitza sozialaren probintzia, udalerria, helbidea, posta-kodea, jarduera eta soldatako pertsonak (establezimenduen kasuan, establezimendu bakoitzeko soldatako pertsonen batez besteko kopurua da). Egiten den ustiapena ezaugarri nagusiei buruzkoa baino ez da, baina eskariei erantzun dakieke estatistika-sekretuaren babesarekin bateragarriak diren heinean.



INFORMAZIO GEHIAGO

Nastat

Nafarroako Foru Komunitateko enpresen direktorioa. 2023ko urtarrilaren 1ean.



CONTACTO | HARREMANETARAKO

estadistica@navarra.es

848 42 34 00

